



## غرفة العمليات الوطنية لإدارة الكوارث التقرير اليومي حول COVID-19

وقت صدور التقرير: 21:30

تقرير رقم: 213

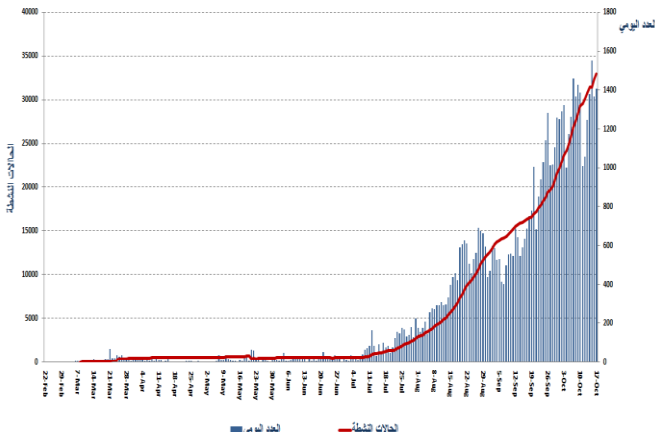
التاريخ: السبت 17 تشرين الأول 2020

<b>27,197</b> حالة شفاء	<b>517</b> حالة وفاة	<b>61,284</b> مجموع الإصابات منذ 21 شباط 2020	<b>1,405</b> حالات جديدة
729 حالة شفاء جديدة	8 حالات وفاة جديدة	1,929 وافدين 59,328 مقيمين	27 وافدين 1,378 مقيمين
<b>206</b> حالات في العناية المركزة	<b>635</b> حالة استشفاء	<b>33,570</b> حالة نشطة	<b>1,268</b> حالة في القطاع الصحي
5 حالات جديدة في العناية المركزة	429 حالة استشفاء متوسطة	32,935 حالة في العزل المنزلي	12 حالة جديدة في القطاع الصحي
  الواقع الوبائي في لبنان مقارنة بالعالم			<b>1,002,924</b> فحص كورونا منذ 21 شباط 2020
39,800,728	61,284	العديد الإجمالي	<b>875</b> فحوصات في المطار خلال 24 ساعة المنصرمة
1,112,132	517	عدد الوفيات	<b>14,414</b> فحوصات للمقيمين خلال 24 ساعة المنصرمة
2.79 %	0.84%	نسبة الوفيات	
29,789,392	27,197	عدد حالات الشفاء	

المرجع: المعلومات الصادرة عن وزارة الصحة العامة

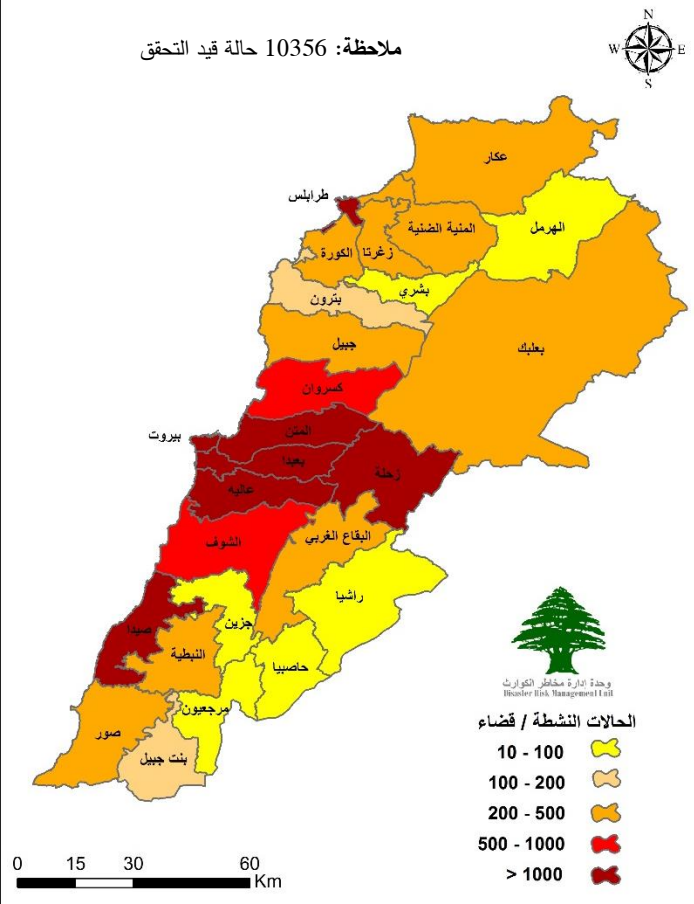
### توزع الحالات النشطة حسب الأفضية

#### منحنى الحالات النشطة



المرجع: المعلومات الصادرة عن وزارة الصحة العامة

#### ملاحظة: 10356 حالة قيد التحقق



يمكن الاطلاع على التقرير وكافة التعاميم الرسمية الصادرة على الرابط: <http://drm.pcm.gov.lb>

أو عبر وسائل التواصل الاجتماعي @DRM\_Lebanon

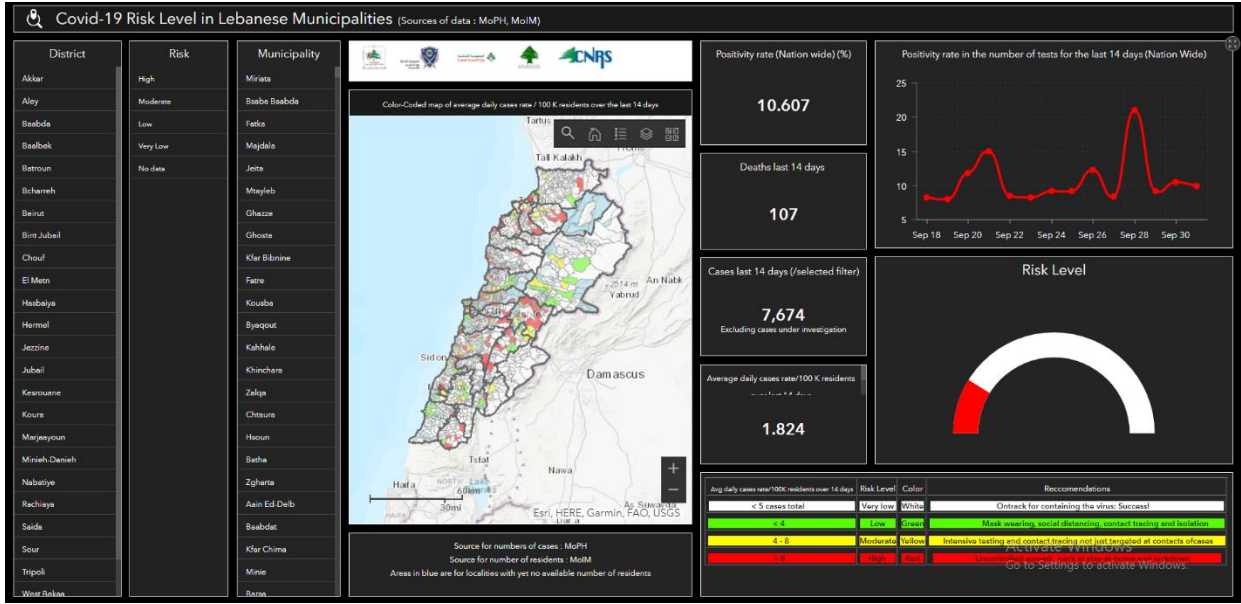
التوزع اليومي للاصابات حسب الأفضية والبلدات

201	قضاء المتن	125	قضاء كسروان	231	قضاء بعدا	52	قضاء الشوف	123	محافظة بيروت
13	برج حمود	9	جونيه صربا	26	الشيح	1	السعديات	2	عين المرسة
1	النبعة	3	جونيه كسليك	3	الجناح	1	الناعمة	1	راس بيروت
10	سن الفيل	12	ذوق مكاييل	8	الاوزاعي	1	حارة الناعمة	1	المنارة
1	حرش ثابت	1	نهر الكلب	1	بنر حسن	10	شحيم	2	الروشة
4	جديدة المتن	8	جونيه غدير	1	المدينة الرياضية	1	مزبود	8	الحمرا
17	البوشرية	11	ذوق مصبح	8	الغبيري	1	كترمايا	6	المصيطبة
7	الدورة	9	ادونيس	7	عين الرمانه	4	سبيلين	3	مار الياس
4	الروضة	2	جونيه حارة صخر	2	فرن الشباك	7	برجا	6	ثلة الخياط
4	سد البوشرية	6	جونيه ساحل علما	31	حارة حريك	5	الجبة	1	دار الفتوى
2	السبتية	2	كفر ياسين	7	اللياكي	1	الزعرورية	3	الصناعات
15	الدكوانة	5	طبرجا	30	برج البراجنة	1	دير القمر	2	الظريف
11	أنطلياس	6	أدما والدفنة	15	المريجة	1	عين زحلنا	6	المزرعة
2	جل الديب	4	الصفرا	3	تحويلة الغدير	1	الغريفة	7	برج أبو حيدر
3	النقاش	2	الويار	5	بعيدا	1	بفعاثا	3	البيسطة فوقا
13	الزلقا	1	العقيبة	7	الحازمية	1	عماطور	8	الطريق الجديدة
1	بأفو	1	خرايب نهر ابراهيم	29	الحدث	1	الباروك	1	الحرش
2	الضبية	5	عجلتون	4	كفر شما	14	قيد التحقق	8	راس النبع
10	المنصورية	6	بلونة	1	وادي شحورر العليا	71	قضاء عاليه	3	البيسطة التحتا
2	الديشونية	7	السهيلة	2	بسايا	3	شوفيات العمروسية	1	الجعبتاوي
8	الفتار	1	عين الريحانة	40	قيد التحقق	9	حي السلم	3	مار مخايل النهر
7	عين سعادة	1	دير حرش	8	قضاء البقاع الغربي	1	خلدة	13	الأشرفية
2	رومية	2	جعيتا	1	كفريا	17	شوفيات الامراء	1	العديلية
4	بصاليم	1	عينظورة	1	غزة	12	عرمون	35	قيد التحقق
1	المطيلب	2	غزير	1	مناره (حمارة)	1	مونسة	26	قضاء طرابلس
3	الرابية	2	كفر حياض	1	صويري	4	بشامون	2	طرابلس الزيتون
2	بيت الشعار	1	غوسطا	2	مرج	1	لبليل	1	طرابلس الحدادين
5	مزرعة يشوع	1	معراب	2	قيد التحقق	1	حومال	2	طرابلس باب الرمل
2	زكريت	1	الكفور	29	قضاء بطبك	1	عاليه	2	طرابلس القبة
5	بكفيا	1	غدراس	1	راس العين	1	الكحالة	1	طرابلس الزاهرية
1	حملايا	1	التمورة	1	نحله	1	القماطية	1	طرابلس التبانة
1	العطشانة	1	المعصرة	1	مقنة	1	عين الجديدة	1	ميناء طرابلس
1	الفرية	2	زيتون	1	نبي عثمان	1	عيتات	1	البيدوي
1	قرنة الحمرا	1	عشقوت	1	لبوة	2	بيصور	15	قيد التحقق
2	برمانا	1	ميروبا	1	يونين	1	مجدليا	6	قضاء الكورة
1	جورة البلوط	6	قيد التحقق	1	بندليل	2	بحمون الضبيعة	1	أميون
3	بيت مري	55	قضاء جبيل	1	قصرنبا	1	مجدل بعنا	1	كفر قاهل
1	ضهر الصوان	11	جبيل	1	تمنين الفوقا	1	بدغان	2	دده
1	دوار	3	بلاط	1	حوش الرافقة	1	العرونية	2	قيد التحقق
3	مجدل ترشيش	1	إده	1	تمنين التحتا	9	قيد التحقق	20	قضاء زغرتا
25	قيد التحقق	8	عشيت	1	طاريا	4	قضاء المنية الضنية	8	زغرتا
25	قضاء صور	5	حالات	1	سر عين التحتا	1	المنية	1	كفر دلافوس
1	صور	3	فيذار	2	نبي شيت	1	دير نبوح	1	حرف (أرده)
1	صور النصب	1	المنصف	2	بريتال	2	بخعون	1	كرم سده
2	برج الشمالي	1	علامات	10	قيد التحقق	75	قضاء زحلة	9	قيد التحقق
2	دير قانون العين	2	شخنايا	2	قضاء الهرمل	3	زحلة الراسية	16	قضاء البترون
1	جويا	1	مشمش	2	هرمل	6	زحلة المعلقة	4	البترون
1	معركة	2	عنايا	2	قضاء راشيا	3	زحلة حوش الامراء	1	تحوم
1	معروب	1	لحفد	1	راشيا الوادي	5	زحلة اراضي	1	كفر عبيدا
1	صديقين	1	ميفوق	1	عيجا	2	الفرزل	1	شكا
1	الشهابية	1	بحديدات	58	قضاء صيدا	3	أبلح	1	جران البترون
1	طورا	1	بجه	12	صيда القديمة	2	قاع الريم	1	بجدرفل
1	صريفا	2	حبوب	3	برامية	1	نيجا	1	داعل
2	بياضة	1	غرفين	3	الهلالية	2	كسارا	5	حامات
10	قيد التحقق	1	فغال	3	حارة صيدا	7	وادي العرايش	1	قيد التحقق
6	قضاء حاصبيا	2	يانوح	5	عين الحلوة	2	تعلبايا	29	محافظة عكار
2	حاصبيا	3	ترنج	3	مجدليون	2	جديتا	1	حلبا
1	فرديس	4	قيد التحقق	4	عبرا	3	سعدنايل	1	منياره
1	هبارة	1	قضاء جزين	1	قرية	3	قب الياس	1	برج العرب
2	ميمس	1	لويزة	2	بقسطا	8	بر الياس	1	تل عباس الغربي
		32	قضاء النبطية	2	غازية	2	مجدل عنجر	1	تل عباس الشرقي
		1	كفر رمان	1	درب السيم	4	رياق	1	خريبة الجندي
		1	شوكين	4	الخرايب	1	علي النهري	1	بيت الحاج
		2	حبوش	1	الزرارية	1	رعيت	1	نهر الباراد
		1	كفر تينيت	1	عدلون	2	كفر زبد	1	قبعيت
		1	كفور	2	صرفند	13	قيد التحقق	2	رحبه
		3	شريعة	1	السكسية	8	قضاء بنت جبيل	2	القيبات
		1	تول	3	حجة	1	عيتاتا	1	كرم زبيدين
		1	النميرية	1	كفر حنا	1	عين ايل	15	قيد التحقق
		1	دوير	6	قيد التحقق	1	تينين	1	قضاء مرجعيون
		1	أنصار			1	صفد البطيخ	1	بلاط
		3	قصبية			3	حاريص	1	قلعية
		2	ققععية الجسر			1	قيد التحقق	1	كفر كلا
		1	يحمز					1	مركبا
		13	قيد التحقق					1	مجدل سلم

يمكن الاطلاع على التقرير وكافة التعاميم الرسمية الصادرة على الرابط: <http://drm.pcm.gov.lb>

أو عبر وسائل التواصل الاجتماعي @DRM\_Lebanon

## المنصة الإلكترونية لقياس مستوى خطر انتشار فيروس كورونا المستجد حسب الأفضية

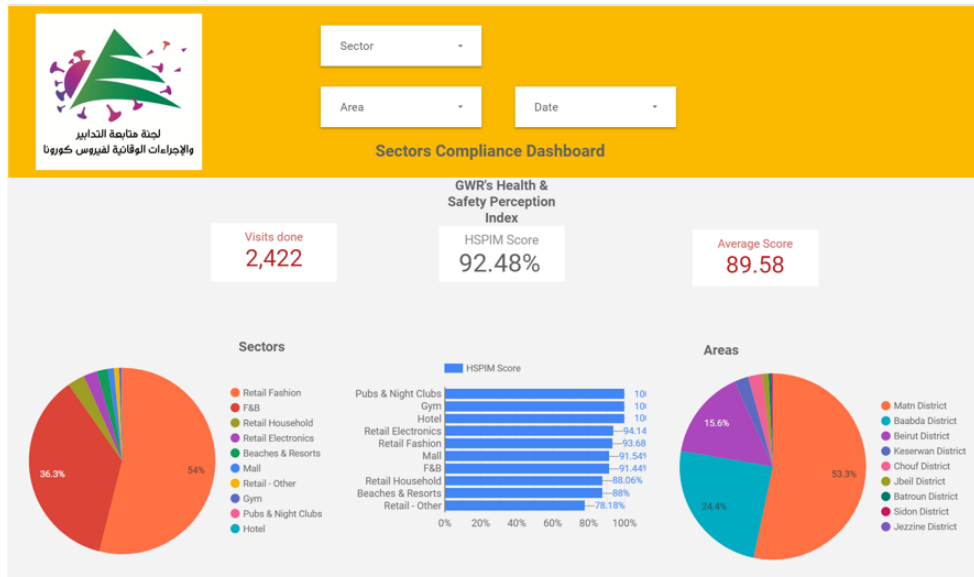


المرجع: المعلومات الصادرة عن وزارة الصحة العامة، وزارة الداخلية والبلديات، لجنة متابعة التدابير والإجراءات الوقائية لمواجهة فيروس كورونا

تتيح هذه المنصة التفاعلية معرفة مستوى خطر انتشار فيروس كورونا حسب الأفضية بناء على عدد الحالات المسجلة يومياً وعدد السكان في كل قضاء. للمزيد من المعلومات بشكل يومي، يمكن الدخول على الرابط التالي:

<https://bit.ly/DRM-RiskLevelInMunicipalities>

## المنصة الإلكترونية لتتبع التزام القطاعات في إجراءات التبئة العامة



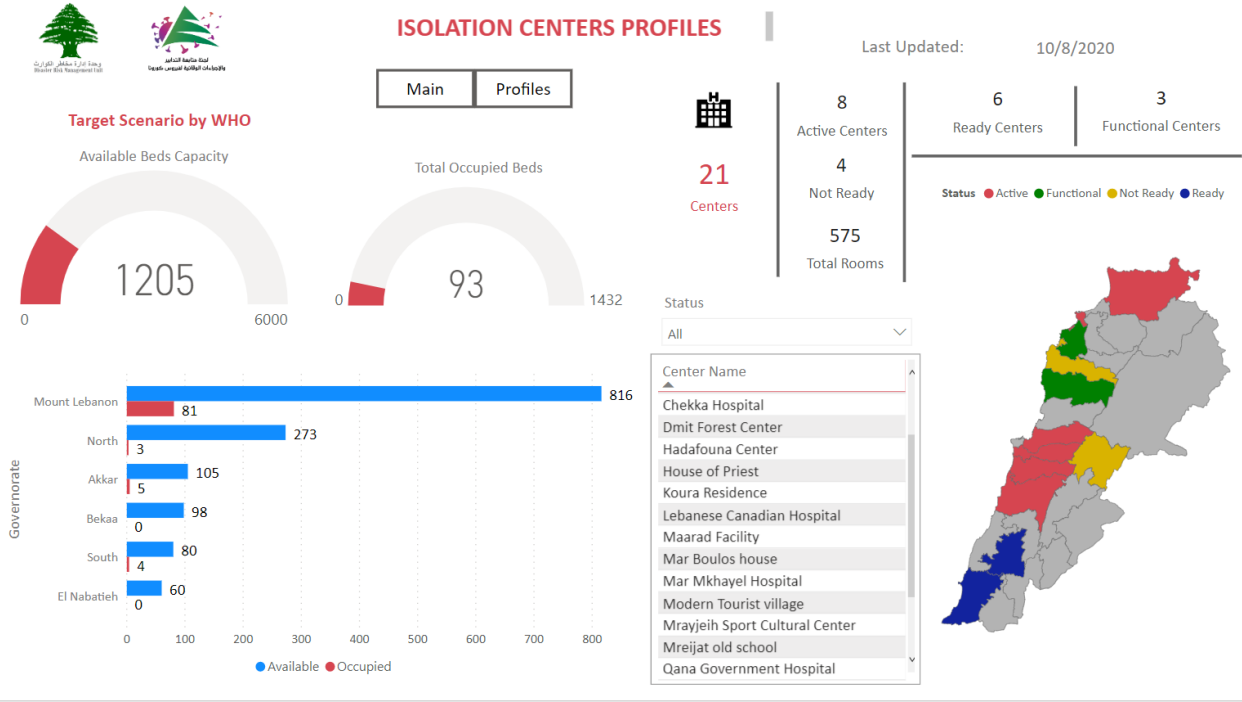
بناء على التوصية الصادرة عن اللجنة الوطنية لمتابعة الإجراءات والتدابير الوقائية لمواجهة فيروس كورونا لفتح كافة القطاعات شرط الالتزام بتطبيق إجراءات التبئة العامة (المسافة الآمنة، وضع الكمامة، وتعقيم اليدين)، تم إنشاء منصة الكترونية خاصة تتيح مراقبة وقياس نسبة الالتزام من قبل مختلف القطاعات بشكل مستمر. يمكن الاطلاع على النتائج التفصيلية اليومية على الرابط

التالي: <http://bit.ly/covidsectordata>

يمكن الاطلاع على التقرير وكافة التعاميم الرسمية الصادرة على الرابط: <http://drm.pcm.gov.lb>

أو عبر وسائل التواصل الاجتماعي @DRM\_Lebanon

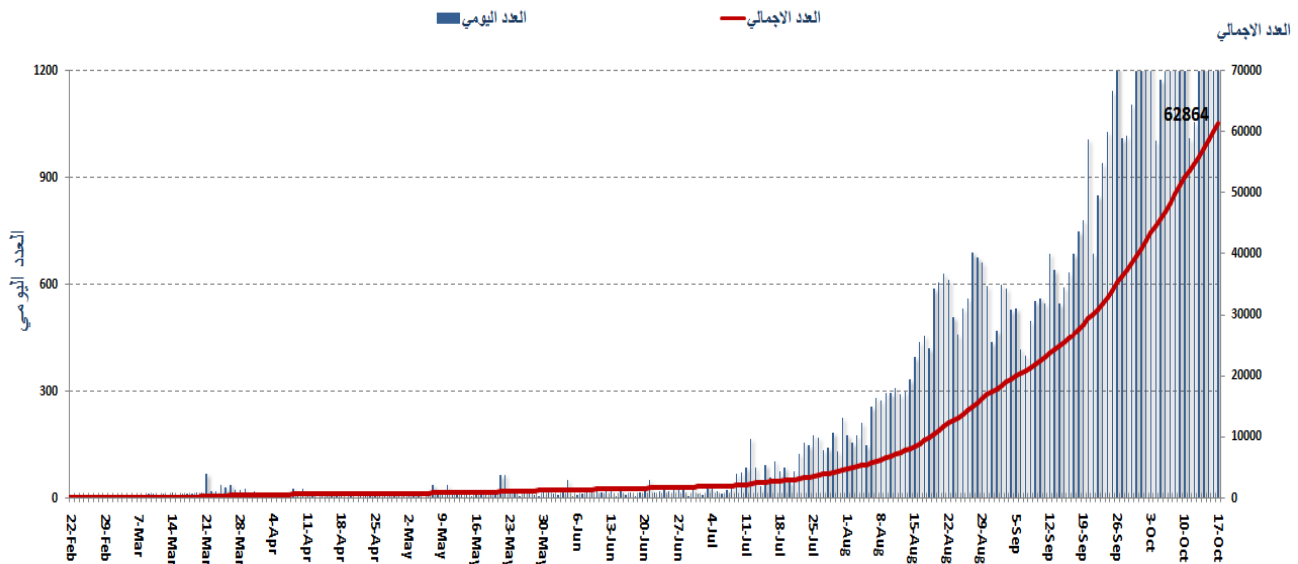
## نسبة إشغال مراكز العزل للحالات المصابة بفيروس كورونا



للمزيد من المعلومات حول توزع مراكز العزل ونسبة إشغالها، الدخول على الرابط التالي: <http://bit.ly/DRM-IsolationCentersProfiles>

**ملاحظة:** تم تجهيز هذه المراكز بالتعاون بين اللجنة الوطنية لمراقبة التدابير والإجراءات الوقائية لمواجهة فيروس كورونا والمحافظين والبلديات، برنامج الأمم المتحدة الإنمائي، منظمة الصحة العالمية، منظمة اليونسيف، وزارة الصحة العامة، نقابة الممرضات والممرضين في لبنان، نقابة الاختصاصيين في العمل الاجتماعي.

## المنحنى الوبائي حسب عدد الحالات اليومية

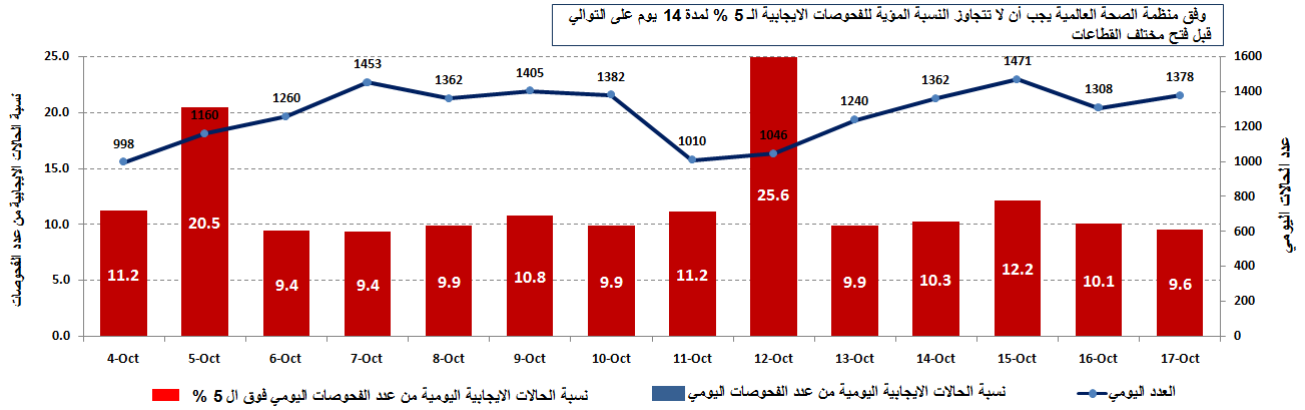


المرجع: المعلومات الصادرة عن وزارة الصحة العامة

يمكن الاطلاع على التقرير وكافة التعاميم الرسمية الصادرة على الرابط: <http://drm.pcm.gov.lb>

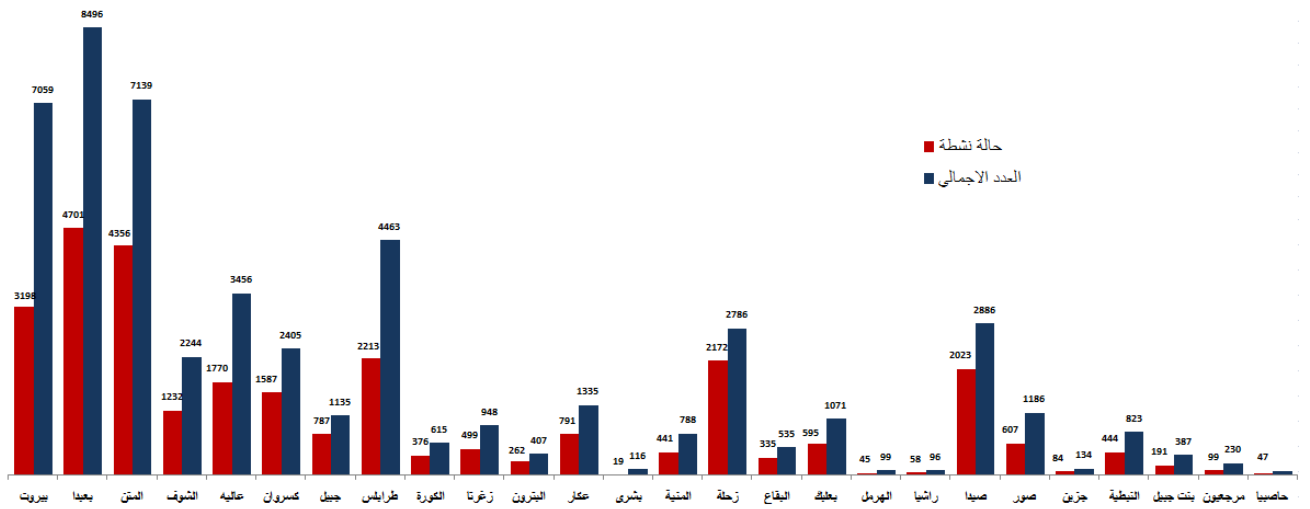
أو عبر وسائل التواصل الاجتماعي @DRM\_Lebanon

## نسبة الحالات الإيجابية من عدد الفحوصات اليومي (4 تشرين الأول - 17 تشرين الأول)



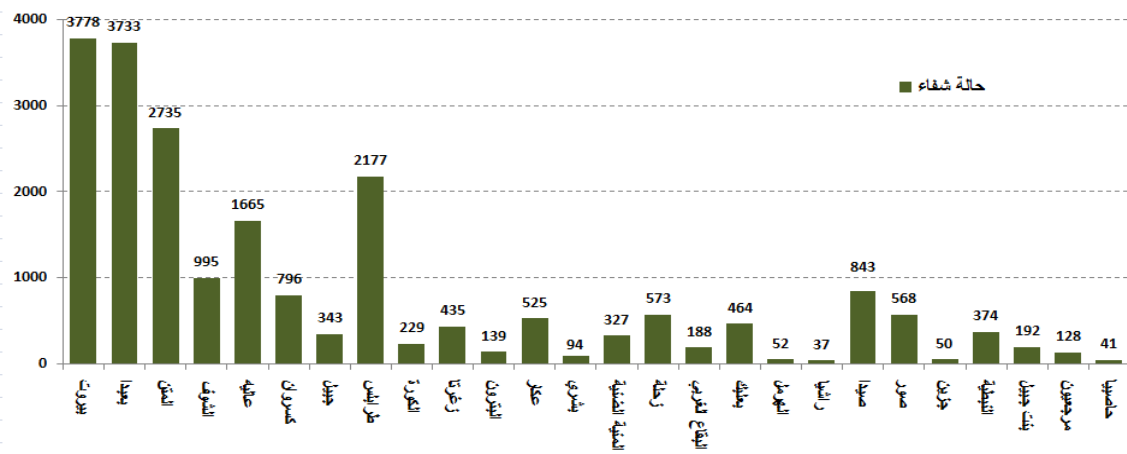
المرجع: المعلومات الصادرة عن وزارة الصحة العامة

## توزع الحالات النشطة حسب القضاء



المرجع: المعلومات الصادرة عن وزارة الصحة العامة

## توزع حالات الشفاء حسب القضاء



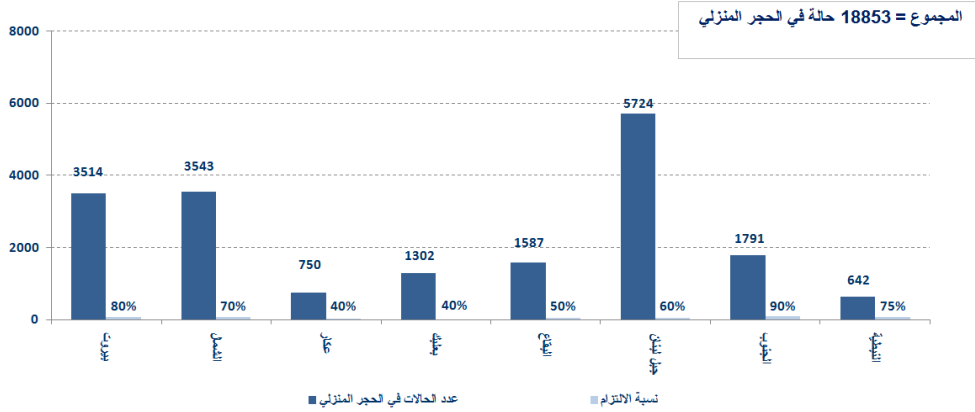
المرجع: المعلومات الصادرة عن وزارة الصحة العامة

يمكن الاطلاع على التقرير وكافة التعاميم الرسمية الصادرة على الرابط: <http://drm.pcm.gov.lb>

أو عبر وسائل التواصل الاجتماعي @DRM\_Lebanon

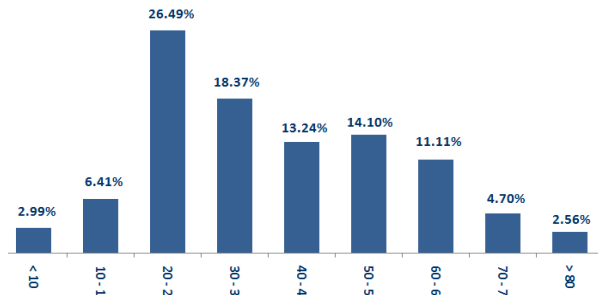


## توزع حالات العزل المنزلي في المحافظات ونسبة الالتزام



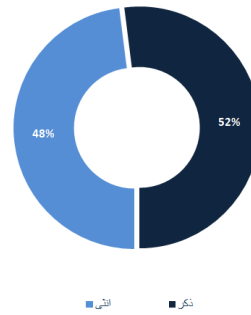
المرجع: المعلومات الصادرة عن وزارة الصحة العامة

## توزع الحالات حسب الفئة العمرية



المرجع: المعلومات الصادرة عن وزارة الصحة العامة

## توزع الحالات حسب الجنس



## الإجراءات قيد التنفيذ 2020/10/17

### وزارة الصحة العامة

- ضمن إطار تنفيذ استراتيجيتها لمواجهة المرحلة الثانية من تفشي الوباء، تكثف الوزارة حملات إجراء فحوصات الـPCR في مختلف المناطق اللبنانية، لاسيما في القرى والبلدات التي تسجل أعداداً متزايدة من الإصابات، وتتابع بشكل دقيق الإجراءات التي تنفذها البلديات من أجل الحد من انتشار الفيروس محلياً.

### الصلب الأحمر اللبناني

235498 (1282) مستفيداً جديداً	عدد المستفيدين من حملات متابعة إجراءات الوقاية	50690 (993) فحصاً جديداً	عدد فحوصات PCR التي تم نقلها إلى المختبرات	48	عدد مراكز الإسعاف التي تستجيب	6495 (53 حالة جديدة)	عدد الحالات التي تم نقلها إلى المستشفيات
166	عدد المتطوعين المدربين على نقل فحوصات PCR	1498	عدد المسعفين المدربين	8760	عدد المتدربين على إعداد خطط استجابة محلية	86470 (537) مستفيداً جديداً	عدد المستفيدين من حلقات التوعية
967	عدد المتطوعين الجامعيين المدربين على إجراءات الوقاية في الشركات	291	عدد المدربين على إقامة حملات توعية	550	عدد متطوعي الصلب الأحمر المدربين على التوعية	8646	عدد المتدربين على إدارة مراكز الحجر الصحي
1429 (مستفيد واحد جديد)	عدد المستفيدين من المنصات الالكترونية	128772 (33061) مجموعة جديدة	عدد المعدات التي تم توزيعها	1242780	عدد الملصقات والمنشورات التي تم توزيعها	639 (3 مرافق جديدة)	عدد المرافق التي تم تعقيمها

يمكن الاطلاع على التقرير وكافة التعاميم الرسمية الصادرة على الرابط: <http://drm.pcm.gov.lb>

أو عبر وسائل التواصل الاجتماعي @DRM\_Lebanon

## الأجهزة الأمنية والعسكرية

المهام	الجهة																																
<ul style="list-style-type: none"> <li>- توزيع مساعدات غذائية في مختلف المناطق اللبنانية عبر مكتب التعاون المدني العسكري CIMIC.</li> <li>- إقامة حواجز ظرفية في مختلف المناطق ومساندة قوى الأمن الداخلي في عزل البلدات.</li> <li>- مساندة الأجهزة الأمنية في عزل المباني والأحياء التي ينتشر فيها الوباء.</li> <li>- تسيير محاضر ضبط بحق المخالفين لقرارات التعبئة العامة:</li> </ul>	الجيش																																
<table border="1" style="width: 100%; border-collapse: collapse;"> <thead> <tr> <th colspan="2" style="text-align: center;">عدد محاضر الضبط خلال الـ 24 ساعة المنصرمة</th> <th colspan="2" style="text-align: center;">مجموع المحاضر منذ 2020/3/8</th> </tr> </thead> <tbody> <tr> <td style="text-align: center;">2</td> <td style="text-align: center;">محاضر خطية بحق مؤسسات مخالفة</td> <td style="text-align: center;">21022</td> <td style="text-align: center;">بيروت</td> </tr> <tr> <td style="text-align: center;">12</td> <td style="text-align: center;">محاضر خطية بحق أشخاص مخالفين (الأراكيل والتباعد الاجتماعي)</td> <td style="text-align: center;">19872</td> <td style="text-align: center;">جبل لبنان</td> </tr> <tr> <td style="text-align: center;">339</td> <td style="text-align: center;">محاضر خطية بحق الأشخاص المخالفين لقرار وضع كمامة</td> <td style="text-align: center;">8446</td> <td style="text-align: center;">البقاع</td> </tr> <tr> <td style="text-align: center;">353</td> <td style="text-align: center;">المجموع</td> <td style="text-align: center;">7439</td> <td style="text-align: center;">الشمال</td> </tr> <tr> <td style="text-align: center;">الجنوب</td> <td style="text-align: center;">البيروت</td> <td style="text-align: center;">7498</td> <td style="text-align: center;">الجنوب</td> </tr> <tr> <td style="text-align: center;">الشمال</td> <td style="text-align: center;">جبل لبنان</td> <td style="text-align: center;">64277</td> <td style="text-align: center;">المجموع</td> </tr> <tr> <td style="text-align: center;">17</td> <td style="text-align: center;">54</td> <td style="text-align: center;">122</td> <td style="text-align: center;">72</td> </tr> </tbody> </table>	عدد محاضر الضبط خلال الـ 24 ساعة المنصرمة		مجموع المحاضر منذ 2020/3/8		2	محاضر خطية بحق مؤسسات مخالفة	21022	بيروت	12	محاضر خطية بحق أشخاص مخالفين (الأراكيل والتباعد الاجتماعي)	19872	جبل لبنان	339	محاضر خطية بحق الأشخاص المخالفين لقرار وضع كمامة	8446	البقاع	353	المجموع	7439	الشمال	الجنوب	البيروت	7498	الجنوب	الشمال	جبل لبنان	64277	المجموع	17	54	122	72	المديرية العامة لقوى الأمن الداخلي
عدد محاضر الضبط خلال الـ 24 ساعة المنصرمة		مجموع المحاضر منذ 2020/3/8																															
2	محاضر خطية بحق مؤسسات مخالفة	21022	بيروت																														
12	محاضر خطية بحق أشخاص مخالفين (الأراكيل والتباعد الاجتماعي)	19872	جبل لبنان																														
339	محاضر خطية بحق الأشخاص المخالفين لقرار وضع كمامة	8446	البقاع																														
353	المجموع	7439	الشمال																														
الجنوب	البيروت	7498	الجنوب																														
الشمال	جبل لبنان	64277	المجموع																														
17	54	122	72																														

<ul style="list-style-type: none"> <li>- الإفادة عن تسجيل 4 إصابات جديدة بين عناصر القوى الأمنية.</li> <li>- الإفادة عن 3 وفيات جديدة بسبب فيروس كورونا.</li> <li>- الإفادة عن قرار صادر عن محافظ جبل لبنان رقم 2020/348 المتعلق بالإجراءات الطارئة الواجب اتخاذها في مدينة عاليه للحد من انتشار فيروس كورونا فيها.</li> <li>- الإفادة عن زيارة وزير الصحة العامة لمركز المصنع الحدودي حيث تفقّد الإجراءات المعمول بها من قبل الوزارة ومنظمة أطباء بلا حدود بالتنسيق مع المديرية العامة للأمن العام فيما يتعلق بالفحوصات للوافدين بالإضافة إلى إجراءات الاستعداد لمواجهة المرحلة القادمة.</li> <li>- الإفادة عن التزام البلديات بقرار وزير الداخلية والبلديات:</li> </ul>	المديرية العامة للأمن العام				
<table border="1" style="width: 100%; border-collapse: collapse;"> <thead> <tr> <th style="text-align: center;">البلديات التي التزمت بالقرار</th> <th style="text-align: center;">البلديات التي لم تلتزم بالقرار</th> </tr> </thead> <tbody> <tr> <td style="text-align: center;">عندقت، المجدل، القبيات، العبودية، شقرا، باطر، عربصايم، ميمس، بحدون، العزونية، الكحالة، سوق الغرب، عين دارة، عاليه.</td> <td style="text-align: center;">كترمايا، مزبود، شحيم، برجا، جدر، الحبية، الدامور، الناعمة، حارة الناعمة، كفرحيم، دير القمر، بتلون، بطة، نبحا، الورهانية.</td> </tr> </tbody> </table>	البلديات التي التزمت بالقرار	البلديات التي لم تلتزم بالقرار	عندقت، المجدل، القبيات، العبودية، شقرا، باطر، عربصايم، ميمس، بحدون، العزونية، الكحالة، سوق الغرب، عين دارة، عاليه.	كترمايا، مزبود، شحيم، برجا، جدر، الحبية، الدامور، الناعمة، حارة الناعمة، كفرحيم، دير القمر، بتلون، بطة، نبحا، الورهانية.	المديرية العامة للأمن العام
البلديات التي التزمت بالقرار	البلديات التي لم تلتزم بالقرار				
عندقت، المجدل، القبيات، العبودية، شقرا، باطر، عربصايم، ميمس، بحدون، العزونية، الكحالة، سوق الغرب، عين دارة، عاليه.	كترمايا، مزبود، شحيم، برجا، جدر، الحبية، الدامور، الناعمة، حارة الناعمة، كفرحيم، دير القمر، بتلون، بطة، نبحا، الورهانية.				

<ul style="list-style-type: none"> <li>- متابعة تطبيق الإجراءات الأمنية والوقائية المطلوبة في المطار وعلى المرافئ والمعابر الحدودية.</li> <li>- التبليغ عن الحالات المسجلة في مختلف الأقسية والحالات في الحجر المنزلي.</li> <li>- الإفادة عن قرار بلدية مشغرة في قضاء البقاع الغربي بحجر البلدة بتاريخ 17 و2020/10/18 نظراً لارتفاع عدد الحالات المصابة في البلدة.</li> <li>- الإفادة عن إقفال مدينة عاليه بناء على قرار محافظ جبل لبنان بحيث تلغى جميع أنواع الحفلات وتقل كافة المقاهي والمطاعم ومحلات الأكسبرس والمحلات التجارية ومراكز ألعاب الأطفال والألعاب الإلكترونية والقاعات العامة والأندية الرياضية والمحلات التجارية والمؤسسات باستثناء الأفران والمستوصفات ومراكز بيع الأدوية الطبية ومستودعات توزيع المحروقات والغاز.</li> <li>- التبليغ عن نسبة الالتزام بقرار التعبئة العامة في المحافظات التي جاءت على النحو التالي خلال الـ 24 ساعة المنصرمة:</li> </ul>	المديرية العامة لأمن الدولة																
<table border="1" style="width: 100%; border-collapse: collapse;"> <thead> <tr> <th style="text-align: center;">بيروت</th> <th style="text-align: center;">الجنوب</th> <th style="text-align: center;">الشمال</th> <th style="text-align: center;">عكار</th> <th style="text-align: center;">البقاع</th> <th style="text-align: center;">النيضية</th> <th style="text-align: center;">بعلبك الهرمل</th> <th style="text-align: center;">جبل لبنان</th> </tr> </thead> <tbody> <tr> <td style="text-align: center;">%40</td> <td style="text-align: center;">%50</td> <td style="text-align: center;">%60</td> <td style="text-align: center;">%35</td> <td style="text-align: center;">%40</td> <td style="text-align: center;">%65</td> <td style="text-align: center;">لا التزام</td> <td style="text-align: center;">%35</td> </tr> </tbody> </table>	بيروت	الجنوب	الشمال	عكار	البقاع	النيضية	بعلبك الهرمل	جبل لبنان	%40	%50	%60	%35	%40	%65	لا التزام	%35	المديرية العامة لأمن الدولة
بيروت	الجنوب	الشمال	عكار	البقاع	النيضية	بعلبك الهرمل	جبل لبنان										
%40	%50	%60	%35	%40	%65	لا التزام	%35										

### وزارة الأشغال العامة والنقل

#### مطار رفيق الحريري الدولي (خلال الـ 24 ساعة المنصرمة)

الرحلات القادمة		الرحلات المغادرة	
37	عدد الرحلات	40	عدد الرحلات
3890	عدد الوافدين	4433	عدد المغادرين

#### المرافئ (خلال الـ 24 ساعة المنصرمة)

السفن القادمة		السفن المغادرة		المرافئ
العدد	قادمة من	العدد	الوجهة	
1	إيطاليا	1	تركيا	بيروت
1	تركيا	1	طرابلس	طرابلس
		1	اليونان	الزهراني
		1	روسيا	شكا
2	المجموع	4	المجموع	المجموع

### قرارات / إجراءات عامة

- تطبيق القرار الصادر عن وزارة الداخلية والبلديات رقم **1252 بتاريخ 2020/10/13** المتعلق بتعديل جدول القرى والبلدات التي تم إقفالها بسبب ارتفاع عدد الإصابات بفيروس كورونا فيها، حيث تشطب بلدات الناقورة، جل الديب، الزعرورية، البترون، رومية، بكفيا - المحيدثة، بنت جبيل من الجدول المرفق في القرار رقم 1250 الصادر بتاريخ 2020/10/11، وتضاف بلدات بخعون والناعمة وحارة الناعمة على الجدول المرفق بالقرار. على أن يستمر النظر في إعادة الوضع إلى طبيعته في البلدات والقرى التي تم إقفالها، وذلك استناداً إلى نتائج الفحوصات.

- تطبيق القرار الصادر عن وزارة الداخلية والبلديات رقم **1250 بتاريخ 2020/10/11** المتعلق بإقفال بعض القرى والبلدات بسبب ارتفاع الإصابات بفيروس كورونا فيها وذلك استناداً إلى توصيات لجنة متابعة التدابير والإجراءات الوقائية لفيروس كورونا.

يمكن الاطلاع على التقرير وكافة التعاميم الرسمية الصادرة على الرابط: <http://drm.pcm.gov.lb>

أو عبر وسائل التواصل الاجتماعي @DRM\_Lebanon



## مخالفات قرارات التعبئة العامة

- عدم التزام بعض البلديات بقرار وزارة الداخلية والبلديات رقم 2020/1025 المتعلق بإقفال البلدات التي لديها خطر مرتفع لانتشار الوباء.
- تجمعات مطلية ومظاهرات.
- عدم الالتزام بالتدابير والإجراءات الوقائية المطلوبة في عدد من المحلات والأسواق (وضع الكمامة أو قناع الوجه، تعقيم اليدين، الحفاظ على المسافة الآمنة).
- عدم الالتزام بنسبة الـ 50% من الإشغال في عدد من المطاعم ومراكز ألعاب التسلية.
- تجمعات في مناسبات اجتماعية.
- عدم التزام المخالطين لحالات مؤكدة بإجراءات العزل المنزلي لحين صدور نتائج الفحوصات المخبرية.

عند الشعور بأية عوارض، الاتصال مباشرة على الرقم الساخن لوزارة الصحة العامة: 1214 أو 01/594459



## لائحة بالمختبرات المعتمدة من قبل وزارة الصحة العامة لإجراء فحوصات الـ PCR

### المختبرات الحكومية المؤهلة لإجراء التشخيص المخبري لفيروس كورونا بطريقة الـ PCR-RT

المختبر	الموقع
مستشفى رفيق الحريري الجامعي RHUH	بيروت
مستشفى حلبا الحكومي	حلبا
مستشفى طرابلس الحكومي	طرابلس
مستشفى البترون الحكومي	البترون
مستشفى فتوح كسروان الحكومي (البوار)	كسروان
مستشفى نبيه بزي الحكومي الجامعي	النبطية
مستشفى تبنين الحكومي	تبنين
مستشفى بنت جبيل الحكومي	بنت جبيل
مستشفى بعلبك الحكومي	بعلبك
مستشفى الرئيس الياس الهراوي الحكومي	زحلة

### المختبرات الخاصة المؤهلة لإجراء التشخيص المخبري لفيروس كورونا بطريقة الـ PCR-RT

المختبر	الموقع
AUBMC	مستشفى الجامعة الأميركية بيروت
Hôtel Dieu de France	مستشفى أوتيل دييو الجامعي بيروت
Laboratoires Rodolphe Mérieux (Université Saint-Joseph)	مختبرات رودولف ميرييو (الجامعة اليسوعية - المتحف) بيروت
George-Saint UMC Hospital	مستشفى القديس جاورجيوس الجامعي بيروت
General Makassed Hospital	مستشفى المقاصد بيروت
LAU Medical Center - Rizk Hospital	مستشفى رزق الجامعي بيروت
CHU - Geitawi Libanais Hospital	مستشفى اللبناني الجعيتاوي الجامعي بيروت
Hôpital Notre-Dame du Rosaire	مستشفى الوردية بيروت
Doctors' Center	مختبر مركز الأطباء بيروت
Fontana Laboratories	مختبر فونتانا (الحمرا) بيروت
General Security Laboratories	مختبر الأمن العام (العدلية) بيروت
Ghorra-Jabre Laboratories	مختبرات جبر وجرّة بيروت
Saint Marc Medical & Diagnostic Center	مختبر مارك السان بيروت
Laboratoire Moderne (Modern Lab.- Berjaoui)	المختبرات الحديثة الغبيري
Sahel General Hospital (SGH)	مستشفى الساحل الغبيري
Al Zahraa Hospital	مستشفى الزهراء الجامعي الغبيري
Al Rassoul Al Azzam Hospital	مستشفى الرسول الأعظم برج البراجنة
Bahman Hospital	مستشفى بهمن حارة حريك
National Diagnostic Services Company (NDSC)	مختبر ناشيونال دياغنونستك سيرفس كومباني حارة حريك

يمكن الاطلاع على التقرير وكافة التعاميم الرسمية الصادرة على الرابط: <http://drm.pcm.gov.lb>

أو عبر وسائل التواصل الاجتماعي @DRM\_Lebanon

Center Diagnostic Medical	مختبر الدكتور محمود عثمان - مركز التحاليل الطبية	المرجعة
ADC (Center Diagnostic American)	مختبر أميريك دياغنوستك سنتر	الجناح
Mount Lebanon Hospital	مستشفى جبل لبنان	بعيدا
Hadath – George-Saint Hôpital	مستشفى السان جورج الحدث	بعيدا
Laboratory Al Hadi	مختبر الهادي	بعيدا
INOIE	مختبر-Liban	بعيدا
Sacré - Coeur Hôpital	مستشفى قلب يسوع	الحازمية
Clinigene	مختبر كلينيجان	الحازمية
Dr. Samir Serhal Hospital	مستشفى سرحال	المتن
Life for Trans medical	مختبر ترانس ميدكال فور ليف	المتن
Haroun Hospital	مستشفى هارون	الزلقا
Bellevue Medical Center (BMC)	مستشفى بلفو	المنصورية
Haykal Albert Hôpital	مستشفى هيكل	الكورة
Centre Hospitalier du Nord (CHN)	الاستشفائي الشمال مركز	زغرنا
Mazloum Hospital	مستشفى المظلوم	طرابلس
Al Mounla Hospital	مستشفى المنلا	طرابلس
Nini Hospital	مستشفى النيني	طرابلس
LMSE	مختبر ميكروبيولوجيا الصحة والبيئة، المعهد العالي للدكتوراه، الجامعة اللبنانية	طرابلس
Secours des Dame-Notre – CHU	مستشفى سيدة المعونات الجامعي	جبيل
Boulos & Akiki Lab	مختبر عقيلي وبولس	جبيل
Wakim Centre Médical	مختبر واكيم	جونية
Hospital Wzein Ain	مستشفى عين وزين	الشوف
UMC Hospital Hammoud	مستشفى حمود الجامعي	صيدا
Al Karim Medical Laboratory (KML)	مختبر الكريم	صيدا
Hospital Harb Ragheb Sheikh	مستشفى الشيخ راغب حرب	النبطية
SDC (Center Diagnostic Sabbah)	مختبر الصباح	النبطية
Jabal Amel Hospital	مستشفى جبل عامل	صور
Mashrek Diagnostic Center (MDC)	مختبر المشرق	صور
Hospital University Dar Al Amal	مستشفى دار الأمل الجامعي	بعلبك
Hospital General Khoury	مستشفى خوري	زحلة
MCC (Center Care Medical)	مختبر ميدكال كير سنتر	زحلة

### مختبرات المستشفيات العسكرية

Hôpital Central Militaire	المستشفى العسكري المركزي في بيروت	بيروت
---------------------------	-----------------------------------	-------

### المختبرات المؤهلة لأخذ عينات "المسحات الأنفية" بطريقة Drive-Thru

Medical Diagnostic Treatment Center (MDTC)	مختبر ميدكال دياغنوستك تريمانت سنتر (الحمراء)	بيروت
ALS CIC SAL Med-Lab	مختبر ميد لاب الحمراء – الجفینور	بيروت
Itani Medical Laboratories	مختبرات عيتاني	بيروت
ABC Laboratories	مختبر أ ب سي	الأشرفية
Mouawad Medical Laboratory	مختبرات معوض الطبية	الشيح
Rihan Medical Center	مختبرات الشياح (د. فؤاد ریحان)	الشيح
Lab Expert	مختبر إكسبيرت لاب	المنصورية
LAB Life	مختبر لايف لاب	بعلبك
Rayyak Hospital	مستشفى رياق	رياق

يمكن الاطلاع على التقرير وكافة التعاميم الرسمية الصادرة على الرابط: <http://drm.pcm.gov.lb>

أو عبر وسائل التواصل الاجتماعي @DRM\_Lebanon